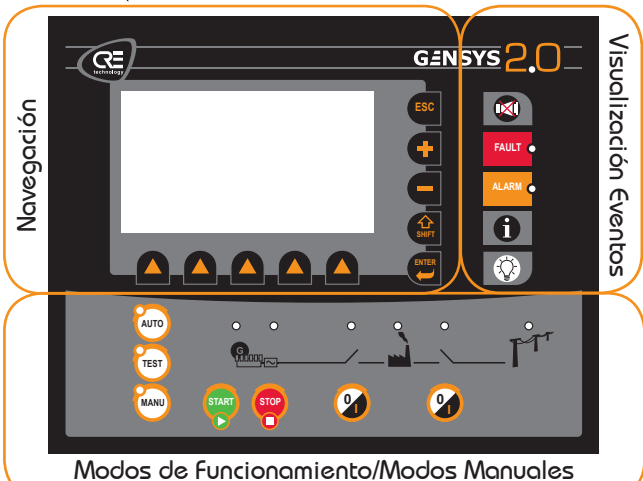


## 1 LA CARA FRONTAL



## 2 MODOS DE OPERACIÓN

El GENSYS 2.0 puede ser configurado y controlado desde el panel frontal, el cual se encuentra dividido en dos partes:

1. Parte Superior Final: Dedicada para la Navegación, Monitorización y Visualización de medidas eléctricas y mecánicas del generador.
2. Parte Inferior Final: Dedicada para la selección de los tres modos de funcionamiento del GENSYS 2.0:

- **AUTO** - Este modo permite al GENSYS 2.0 operar la planta eléctrica en modo totalmente AUTOMÁTICO de acuerdo con los ajuste y configuración pre-establecida, sin ninguna intervención externa.
- **TEST** - Este modo permite simular el arranque del grupo electrógeno en modo AUTOMÁTICO de acuerdo a la secuencia pre-establecida. Para salir del modo TESTE basta con pulsar modo AUTO o modo MANUAL nuevamente.
- **MANU** - Este modo permite operar la planta eléctrica desde los botones del panel manualmente. Permite arrancar/parar el generador, cerrar/abrir el interruptor de grupo siempre y cuando las protecciones y el sincronismo automático lo permitan y secuencias de carga y descarga del generador.

## 3 MENÚS

Una vez que el GENSYS 2.0 está encendido, puede acceder a los menús en 2 niveles diferentes: Para acceder a la página Contraseña, presione ESC.

- Nivel 0 → no requiere contraseña, basta con pulsar dos veces en «ENTER» para acceder a la visualización de medidas eléctricas estándar.
- Nivel 1 → Password «1». En la página de la contraseña, pulse la tecla «ENTER» y seleccione carácter "1", pulse la tecla «OK» para confirmar y «ENTER» para acceder al menú. Este menú le dará acceso a los ajustes de pantalla, configuración y sistema de la GENSYS 2.0.

El detalle de los menús aparecerán de la siguiente manera:

### PRESENTACIÓN

- Planta Eléctrica
- Medidas Eléctricas del Generador
- Medidas Eléctricas de la Red/Bus
- Sincronización
- Medidas del Motor
- Estado de Entradas/Salidas Digitales
- Contadores Activos
- Monitorización Ciclo de Mantenimiento
- Registro de Datos

*Medidas eléctricas GE / Bus o de Red, pantalla global, el consumo de la planta de energía, sincronoscopio, barra de gráficos de sensores analógicos del motor, voltaje de la batería ...*

*Estado en tiempo real de I/O Digitales, Contadores. Estado de mantenimiento ciclos, los archivos en tiempo real*

### CONFIGURACIÓN

- Planta Eléctrica
- Generador
- Red/Bus
- Motor
- Protecciones
- Entradas
- Salidas
- Contadores
- Sincronización
- Lazos de Control
- Registros de Datos FIFO
- Modificación de Variable No.

*Descripción de la Instalación (No. de GENSYS 2.0 en el Bus, Tipo de Paralel, CAN id...)*

*Definición de las relaciones de las medidas eléctricas y valores nominales del generador, motor y red/bus común.*

*Ajustes de Protecciones, Configuración de Entradas/Salidas Digitales, Ajuste de Contadores de tiempo. (ejemplo: Tiempo de secuencias de Arranque, tiempo de vuelta de red...)*

*Ajustes de Sincronismo y Controles Dinámicos. (PID de Reparto de Carga, PID de Sincronismo...)*

*Ajustes Personalizados(solo para usuarios avanzados) y ajustes interno de registro de archivo*

### SISTEMA

- Fecha/Hora/Contadores
- Contraseña/Opciones
- Protector de Pantalla
- Idiomas
- Configuración Puertos COMM
- Acerca de

*Ajuste de Preferencias y Configuración Regional*

*Ajuste de los puertos de comunicaciones e interfaz SD para la carga y descarga de archivos, y archivos extendidos. Información general de la versión de programa, numero de serie y estado de la conexión Ethernet (Dirección IP, Puerta de Enlace (gateways).*

# 4 CONEXIÓN

Para realizar el cableado del GENSYS 2.0, por favor refiérase a la documentación técnica A5320 que se encuentra en :

- Las especificaciones eléctricas de las I/Os en el capítulo 2.2.2
- Un ejemplo de un esquema de cableado básico estándar se muestra en el capítulo 7.1 y 7.2 seguido por una guía y las verificaciones previas a la puesta.

## CONEXIÓN CON PC

Para una conexión a PC en el nuevo GENSYS 2.0, existen tres posibilidades:

1. Configure una dirección IP que corresponda a una red local. Refierase a la documentación técnica apartado Conexión Ethernet.
2. Configure el modo DHCP en el GENSYS 2.0 siempre y cuando su red local o intranet lo permita. Refiérase a la documentación técnica apartado Conexión Ethernet.
3. Configure en su PC una dirección IP que se encuentre dentro del mismo rango que la dirección IP del GENSYS 2.0: Panel de Control/Conexiones de Red/Propiedades de Conexión Local TCP/IP/introduzca una dirección IP válida, ej: 192.168.11.100 y con la máscara de subred: 255.255.255. Para mayor información acerca de las conexiones, por favor refiérase a el apartado 3 de la documentación técnica del GENSYS 2.0

**a** Instalación del CRE CONFIG SOFTWARE en su PC desde nuestra Página Web: [www.cretechnology.com/Products/Softwares](http://www.cretechnology.com/Products/Softwares)

**b** Hacer clic sobre el icono



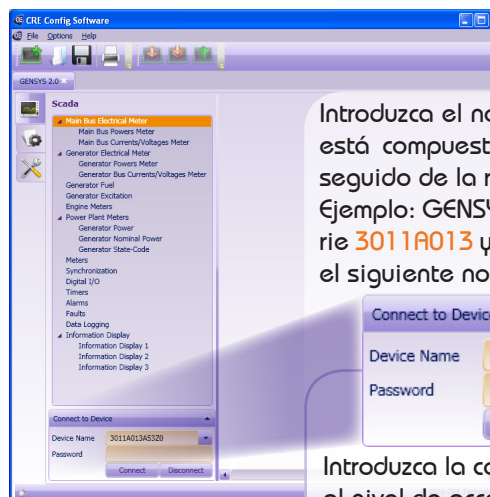
**c** Una vez en la página mostrada a continuación, seleccione: GENSYS 2.0



# CONEXIÓN CON PC



- d** Una vez se haya abierto la nueva página, puede empezar a realizar la configuración de la sesión en modo « off line ». Para conexión con el módulo, asegúrese que ha seguido el procedimiento « 4. CONEXIÓN » con PC. (ver imagen siguiente)
- e** Para abrir la configuración de la conexión del CRE Config, por favor realizar el siguiente procedimiento:



Introduzca el nombre del producto, el cual está compuesto por el número de serie seguido de la referencia del mismo. Ejemplo: GENSYS 2.0 con el número de serie 3011A013 y la referencia A5320 tendrá el siguiente nombre: 3011A013A5320

Introduzca la contraseña de acuerdo al nivel de acceso:

- Sin contraseña: Visualización
- Contraseña "1": Visualización y configuración

- f** Una vez conectado, podrá navegar a través de los menús del CRE Config:
- SCADA (visualización)
  - Configuración (ajuste del producto)
  - Sistema: (info, preferencias y configuración de puertos de comunicación)
- Podrá ser capaz de gestionar sus archivos usando la barra de herramientas: configuración de carga/descarga, guardar, añadir nueva página...



## NOTA

Antes de la puesta en marcha o el funcionamiento de su equipo, por favor, lea atentamente el manual de usuario y demás documentación relacionada. Aplique cuidadosamente las instrucciones de seguridad, el no aplicarlas puede dar lugar a daños humanos y la máquina.

Motores, turbinas o cualquier otro tipo de generadores deben estar equipados con protecciones (sobrevelocidad, temperatura, presión de aceite... dependiendo de la instalación).

Cualquier mal uso del equipo puede dar a lugar a daños humanos o de la propia máquina.

Para cualquier información adicional, por favor póngase en contacto con su distribuidor local o agente o directamente a nuestro equipo de soporte.

Todos nuestros productos tienen un año de garantía.

También ofrecemos la posibilidad de una formación personalizada y específica sobre nuestra gama de productos y software, así como servicios adicionales, tales como: soporte "in situ", ingeniería de aplicaciones o soporte específico

Help desk:  
+33 492 38 86 86

E-mail: [support@cretechnology.com](mailto:support@cretechnology.com)  
SKYPE: [support-cretechnology.com](https://www.skype.com/join/cretechnology)

[www.cretechnology.com](http://www.cretechnology.com)

# GENSYS 2.0

[www.cretechnology.com](http://www.cretechnology.com)